

## 4.. VERBINDINGSGEBOUW EN HERKENNINGSPUNT DE NIEUWE BRUG OVER HET KANAAL IN DE NOORDWIJK TE BRUSSEL

(Onderstaand ontwerp is uitgewerkt op basis van een studentenontwerp van Elias Vanderstadt)

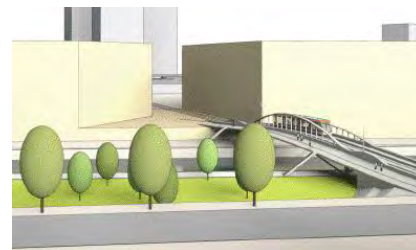
De nieuwe 'Picardbrug' over het kanaal is bedoeld voor de nieuwe tramlijn die o.a. Tour en Taxi zal verbinden met het Noordstation.

Deze brug is ontworpen op 4 m hoogte en is bestemd voor de tram, voetgangers en fietsers.

### DE AMBITIE

**Een brug kan veel meer zijn dan een louter verkeersbrug.**

Een **brug-gebouw** met de juiste architectuur kan de leegte en de barrières ombuigen tot een ontmoetingspunt tussen de verschillende bevolkingsgroepen.



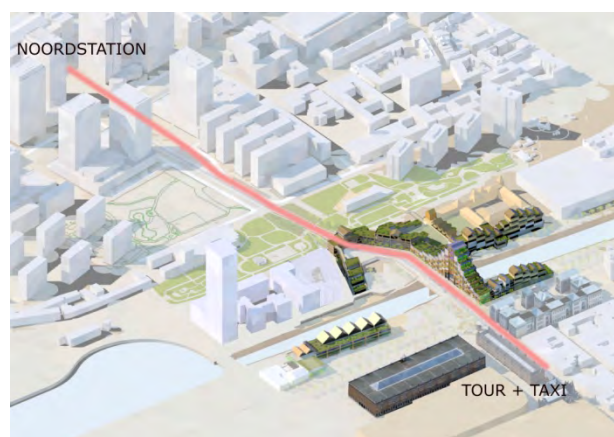
Vanuit het Noordstation en de bestaande kantoorwijk zal er in de toekomst een grote pendelstroom ontstaan naar de site van Tour en Taxi. Aan de overzijde van het kanaal worden er grote wooncomplexen gebouwd en er zal ook een belangrijk deel van de Vlaamse administratie gevestigd worden.

Een tram- en fietsverbinding over het kanaal is dus een functionele noodzaak. Maar er is meer: het kanaal verdeelt nu de twee woonwijken langs weerszijden en de voorzieningen zijn hopeloos versnipperd.

Deze brug kan deze gemeenschappen terug met mekaar in contact brengen en hier kan zelfs een ontmoetingscentrum met bijhorende voorzieningen ontstaan.

Zo wordt deze brug ook een brug tussen mensen en heeft het de potentie om een voorzieningencentrum te worden die ook voor de pendelaars een boeiende stedelijke ruimte wordt. Op een 'informele markt' bijvoorbeeld kunnen originele ambachtelijke producten gekocht worden, direct uit handen van de producent. Zo kunnen de talrijke kansarmen in deze regio, mits hun creatieve handenarbeid, een positieve bijdrage leveren. Tevens kan deze brug een belangrijke symbolische waarde hebben: het aanduiden van een socio-economische en culturele activiteiten.

Het is een brug-gebouw met twee kanten: langs de noordzijde: kantoren met verticaal



latwerk als windbuffer,  
langs de zuidzijde: woningen met groene terrassen op het zuiden.

## EEN OMHULLENDE RUIMTE IS IN ALLE ASPECTEN HET OMGEKEERDE VAN DE WOON- EN KANTOORTORENS

### HET "ARM-CHAIR" PRINCIPE

Het principe van de rugdekking is een eeuwenoude kennis die bijvoorbeeld in China een van de basisprincipes is van de Feng Shuy theorie.

*Zie illustratie hiernaast.*

### HET OMHULLENDE RUIMTE ALS VERBINDINGSPUNT EN ALS HERKENNINGSPUNT



Een dergelijke omhullende ruimte biedt ook een aangenaam microklimaat en is in alle opzichten het tegengestelde van een klassieke woontoren: het buffert de wind en respecteert de privacy.

De klassewoningen zijn er gemengd met betaalbare en sociale woningen. Kleine ambachtelijke ateliers op het gelijkvloers kunnen zorgen voor tewerkstelling in deze kansarme buurt.



### Het bruggebouw, het kanaal en de historische gebouwen van Tour en Taxi vormen samen een nieuwe stedelijke ruimte voor een veelkleurige samenleving.

Grote gebouwen hebben een stedelijke ruimte nodig die er evenwicht mee maakt. Langs het kanaal is dat mogelijk en zelfs wenselijk.

Met dit voorstel krijgt de onbepaalde ruimte langsheen het kanaal een eigen herkenbaar karakter.



## HET CONCEPT VAN HET INFORMELE MARKTPLEIN

Meer ingezoomd op het plein van de markt zelf merken we dat heel wat tegenstellingen te overbruggen zijn.

<b>privé ruimte</b>	><	<b>openbare ruimte</b>
<b>beschuttend microklimaat</b>	><	<b>openheid</b>

### Eerste en voornaamste principe:

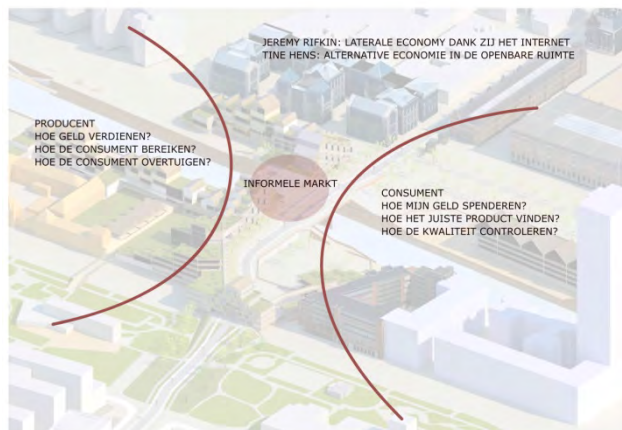
de ontmoeting tussen de twee werelden bevorderen:

consument >< producent

autochtoon >< allochtoon

pendelaars >< bewoners

Deze ontmoeting is mogelijk dankzij enerzijds de pandgebonden functies zoals bvb. terrassen van cafés met een unieke ligging: zicht op het kanaal en zuid oriëntatie in een zeer rustige omgeving in het groen. anderzijds de informele markt die beschutting biedt tegen weer en wind en die een eigen identiteit heeft.



Groene bolletjeslijn: de voornaamste loopassen.

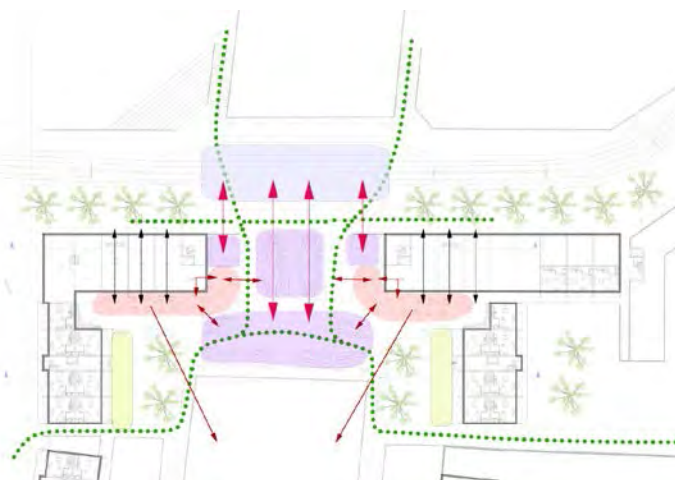
De rode zone: de consument.

De purperen zone: de verkoper/ producent.

De relatie tussen deze twee zones is een essentiële schakel .

Daarnaast is de tramhalte visueel goed verbonden met het plein zodat permanente uitwisseling mogelijk is.

De woonfunctie dient als sociale controle, een niveauverschil van één meter en een groene zone zorgen voor voldoende privacy en rust.



### Tweede principe: de eigen identiteit van het marktplein

De omsloten binnenruimte is niet pandgebonden en heeft daardoor heel wat potenties.

Het intieme omsloten karakter zal de handelaars zich thuis doen voelen.

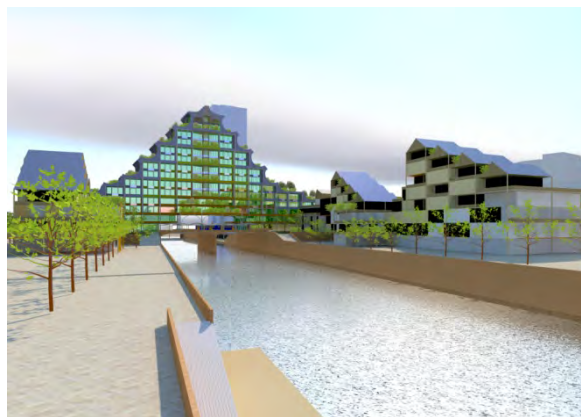
Tegelijkertijd is er ook een goede transparantie en sociale controle mogelijk vanwege de omgevende woningen en de terrassen op het gelijkvloers.

Het is een subtiel evenwicht: enerzijds kan iedereen er gewoon doorlopen want deze omsloten ruimte ligt op belangrijke loopassen; anderzijds voelt men tijdens het passeren door deze ruimte een zekere identiteit.



**De zuidzijde van de nieuwe brug beklemtoont de ambachtelijke karakter**

*Zicht naar de brug vanuit de kleine ring met uitzicht op de UP-site toren in de achtergrond.*



**Het monumentale uitzicht op het kanaal is een uniek en waardevol vergezicht.**

*Zicht vanuit het overdekte marktplein naar het stadscentrum.*

Dit plein is visueel sterk verbonden met de kanaalsfeer.



**Een unieke stedelijke plek**

De oriëntatie naar het zuiden met zicht op groen en het vergezicht naar het kanaal is een zeer waardevolle en unieke kwaliteit. De ideale plaats voor een rustig terras.



**Evenwicht tussen rustige woonsfeer en drukke marktsfeer**

*Zicht vanuit de groene ruimte naar de markt en de terrassen.*

De markt is in combinatie met de terrassen een unieke communicatieplaats tussen consument en producent.



*Meer informatie over dit project kan je vinden in een brochure die te downloaden is vanuit onze website bij "actua - pers en beleidsnota's"*